

 영광군	<h1>옥당골소식</h1>	제536호 2020.07.24.(금)
--	----------------	-------------------------

♡군민을 위한 유익한 정보지♡

**목 차**

**I. 군정 소식**

1. 신혼(예비부부) 건강검진 지원사업 안내	3
2. 난임부부 시술비 본인부담금 군비 확대지원 안내	4
3. 영광군 결혼장려금 지원사업 안내	6
4. 임신부(해피맘) 교통카드 지원사업 안내	7
5. 영광군 신생아 양육비 지원사업 안내	8
6. 정관·난관복원수술비 지원사업 안내	9
7. 임신부 자동차 표지 발급 안내	10
8. 도로명주소 활용가이드	11
9. 도로명주소 이렇게 쓰고, 읽습니다	12
10. 터미널 주차타워 및 (구)우시장 주차광장 유료화 시행	13
11. 찾아가는 지방규제신고센터 운영	14
12. 광산세무서 개청 및 국세·지방세 통합민원실 운영 안내	15
13. 2020년 7월분 재산세 납부안내	16
14. 부동산 거래신고 등에 관한 법률 개정	17
15. 부동산소유권 이전등기 특별조치법 시행 안내	18

16. 2020년 소상공인 영광사랑카드 수수료 지원 안내	19
17. 장마 대비 농작물 관리요령	20
18. 농작물 재해보험 지원	21
19. 임산부 친환경농산물 지원사업 신청	22
20. 영광군 주요농산물 최저가격 고시	23

**목 차**

**II. 기타 소식**

1. 건설기계조종사 안전교육 이수기간 및 전문교육기관 안내	24
2. 에너지바우처 신청 안내	25
3. 우리지역 「오존주의보 정보」 문자로 받아보세요	26
4. 군 복무 중 발생한 억울한 사망사고 다시 조사합니다	27
5. 65세 어르신 폐렴구균 예방접종	28
6. 태극기를 달아 나라사랑을 실천합시다	29
7. 전선도난 신고 및 포상제도 홍보안내문	30
8. 음식점 생활 방역, 안전하게 식사합시다	31

## 신혼(예비)부부 건강검진 지원사업 안내

- 기 간 : 연중
- 지원대상 : 주민등록상 관내 거주자로 첫 임신을 계획 중인 예비부부 또는 혼인신고 3년 이내 부부
- 검진기관 : 영광종합병원, 영광기독교병원, 도내 병의원, 산부인과, 비뇨기과
- 지원내용 : 검진비 본인부담금 중 **여성 17만원, 남성 9만원** 이내/1인1회
- 검진항목  
임신을 위한 다음의 지정 건강항목 중 본인부담금 중 지원한도액 이내 지원

구분	여 성	남 성
검진항목	<ul style="list-style-type: none"> <li>• 초음파검사 - 자궁초음파, 질초음파, 유방초음파</li> <li>• 자궁질환 관련 검사 - 자궁경부암, 자궁경부염 등</li> <li>• 항체검사 - 풍진, A형간염, B형간염, C형간염</li> <li>• 소변검사(당뇨, 단백질)</li> <li>• 성병검사(매독, 에이즈, 등)</li> <li>• 흉부 X-Ray(결핵, 폐질환 등)</li> <li>• 기타지원항목 - 혈액형, 빈혈, 갑상선, 간기능, 신장기능, 난관이상검사, 인유두종바이러스검사, 비타민D검사, 비만도검사</li> </ul>	<ul style="list-style-type: none"> <li>• 항체검사 - A형간염, B형간염, C형간염</li> <li>• 소변검사(당뇨, 단백질)</li> <li>• 성병검사(매독, 에이즈 등)</li> <li>• 흉부 X-Ray(결핵, 폐질환 등)</li> <li>• 정액검사(정자정밀형태검사 등)</li> <li>• 기타지원항목 - 혈액형검사, 간기능검사, 신장기능검사, 콜레스테롤검사, 심전도검사, 전립선수치 검사</li> </ul>

- 지원절차  
○ 검진안내→ 검진실시→ 검진비용청구 신청서 작성(대상자)→ 서류검토 및 지급확정→검진비 지원(인구일자리정책실)

### □ 신청서류

구분	신 혼 부 부	예 비 부 부
공통	① 신혼(예비)부부 건강검진 지원신청서 1부 ② 개인정보제공 동의서 1부 ③ 주민등록등본 1부 ④ 진료내역서(본인부담금 확인가능서류) 1부 ⑤ 진료비계산서 영수증 1부 ⑥ 통장사본 1부	
추가	⑥ 혼인관계증명서 1부 ⑦ 가족관계증명서 1부(주소가 다를 경우)	⑥ 예식장계약서 1부

문의 : 영광군청 인구일자리정책실 ☎ 350-4672, 350-4673, 350-4813)

## 난임부부 시술비 본인부담금 군비 확대지원 안내

□ 기 간 : 연중

### □ 지원대상 및 내용

시술 종류 및 횟수 (건강보험 정부지원 적용 횟수)			정 부 지 원		군비 추가지원 (정부지원 횟수 동일)
			만44세 이하	만45세 이상	
체외수정	신선배아	1~4회	110만원	90만원	150만원 이내
		5~7회	90만원		
	동결배아	1~3회	50만원	40만원	
		4~5회	40만원		
인공수정	1~3회	30만원	20만원	30만원 이내	
	4~5회	20만원			

※ 정부·군비 본인부담금 지원은 시술 시작일 20. 1. 1. 기준으로 건강보험 적용횟수에 한하여 매 회 시술종류 및 기준대로 지급  
(이전 시술자는 종전대로 지원)

#### ○ 정부지원

- 가구원수·가입유형별 **기준중위소득 180% 이하**자로 시술시작일 기준 부인의 주민등록상 주소지가 영광군인 자
- 의료기관 시술 전 군 인구일자리정책실로 반드시 난임부부 시술비 지원 신청서 제출 후 자격 판정 필요

#### ○ 군비 추가지원

- 시술별 **건강보험 정부지원 적용횟수에 한하여** 시술시작일 기준 부인의 주민등록상 주소지가 영광군인 자
- 정부지원 해당자의 경우 정부지원금 우선 적용 후 군비 차액 지원

□ 신청장소 : 군청 인구일자리정책실

□ 군비 추가지원 신청기한 : 시술 종료일로부터 3개월 이내

### □ 제출서류

#### ○ 정부지원 + 군비지원 해당자

- 난임시술 본인부담금 지원 신청서 1부
- 시술기간내 원외약품 처방전, 약제비 영수증(약 이름, 금액 필히 기재)
- 입금통장사본 1부

○ **군비지원 해당자**

- 난임시술 본인부담금 지원 신청서 1부
- 시술확인서 1부(시술명, 시술기간, 차수, 임신여부 반드시포함)
- 진료비 영수증 1부(치료기간이 의사소견서 상의 시술기간과 동일)
- 진료비 세부내역서 1부
- 시술기간내 원외약품 처방전, 약제비 영수증(약 이름, 금액 필히 기재)
- 입금통장사본 1부
- 가족관계증명서 1부
- 행정정보공동이용동의서

□ **지원절차**

○ **정부지원 + 군비지원 해당자** : 인구일자리정책실 지원 신청 → 지원결정 통지서 발급 → 난임시술 완료 → 서류 검토 후 지급

○ **군비지원 해당자**

난임시술 완료 → 인구일자리정책실 지원 신청 → 서류 검토 후 지급

문의 : 영광군청 인구일자리정책실(☎ 350-4813, 350-4673, 350-4672)

## 영광군 결혼장려금 지원사업 안내

□ **기 간** : 연중

□ **지원대상**

- 만49세 이하의 미혼인 남자 또는 여자로 혼인신고일 기준 군에 1년 전부터 계속하여 주민등록상 주소를 두고 거주하는 자

□ **지원내용**

- 부부 중 한 명에게 결혼장려금 500만원 이내
- 2년간 3회 분할 지급(1회 200만원, 2회 150만원, 3회 150만원)

※ 1회차 지급액 중 50만원 영광사랑카드로 지급

□ **지원신청** : 주소지 읍·면사무소

- 제출서류
  - 결혼장려금 지원 신청서
  - 혼인관계증명서
  - 이행서약서
  - 통장사본
  - 행정정보공동이용 동의서

□ **지원절차**

- 혼인신고 시 결혼장려금 지원 신청서 제출(읍·면) → 다음달 5일까지 인구일자리정책실 송부 → 서류 확인 후 다음달 15일까지 통장 지급

※ 결혼장려금 지원 기간 중 이혼 또는 지원대상자 관외 전출시 지원중지

문의 : 영광군청 인구일자리정책실(☎ 350-4672, 350-4673, 350-4813)

## 임신부(해피맘) 교통카드 지원사업 안내

□ 기 간 : 연중

□ 지원대상

- 군에 주민등록상 주소를 두고 거주하는 임신부

□ 지원내용

- 1인당 30만원 교통카드 지원(1인당 1회 한함)
- 택시 및 버스 이용 시 교통카드로 결제

□ 지원신청

- 신청장소 : 군청 인구일자리정책실 결혼 출산팀
- 제출서류
  - 임신부(해피맘) 교통카드 지원 신청서
  - 임신사실 확인서
  - 행정정보공동이용 동의서

□ 지원절차

- 임신 사실 확인서 지참 → 인구일자리정책실 신청 → 임신부 교통카드 발급신청서 작성 → 교통카드 발급

문의 : 영광군청 인구일자리정책실(☎ 350-4672, 350-4673, 350-4813)

## 영광군 신생아 양육비 지원사업 안내

□ 기 간 : 연중

□ 지원대상

- 신생아 출생일 기준으로 부 또는 모가 군에 주민등록이 되어 있어야 하고 지원대상자인 출생아가 주민등록상 동일 세대원인 가정

□ 지원내용

구 분	지원금액	지 원 방 법
첫째아	500	500만원 ◦ 첫달 100만원, 둘째 달부터 20만원씩 20개월
둘째아	1,200	1,200만원 ◦ 첫달 120만원, 둘째 달부터 30만원씩 36개월
셋째아 ~ 다섯째아	3,000	3,000만원 ◦ 첫달 150만원, 둘째 달부터 50만원씩 57개월
여섯째아 이상	3,500	3,500만원 ◦ 첫달 255만원, 둘째 달부터 55만원씩 59개월

※ 부모 또는 해당자녀가 지원기간 중 타 시군으로 전출시 양육비 지원 중단 됨

※ 첫 달 지급액 중 50만원 영광사랑카드로 지급

□ 변경 적용 : 2020. 1. 1.출생아부터(이전 출생아는 종전 조례 적용)

□ 자녀의 순위결정

- 둘째 이상 자녀의 순위는 신생아 출생일을 기준으로 군에 1년 이상 주민등록을 두었던 자녀를 대상으로 결정.

다만, 13세 이상인 자녀는 주민등록과 관계없이 자녀의 순위에 포함

□ 지원신청 및 절차

- 출생신고 시 출산서비스 통합처리 신청서 제출(읍·면) → 다음달 5일 까지 인구일자리정책실 송부 → 서류 확인 후 다음달 15일까지 통장 지급

문의 : 영광군청 인구일자리정책실(☎ 350-4672, 350-4673, 350-4813)

## 정관·난관복원수술비 지원사업 안내

□ 기 간 : 연중

□ 지원대상

복원 수술일 현재 군에 주민등록을 두고 거주하는 법적 혼인 상태  
부부로 남자 연령 만55세, 여자연령 만 49세 이하인자

□ 지원내용

○ 급여 중 전액 본인 부담금과 비급여 금액  
(남자 80만원이내, 여자 150만원 이내)

※ 정관·난관 복원수술비 이외 진료비 및 비급여 금액 중 상급  
병실료, 가족식대는 지원제외

□ 제출서류

신청서, 정관·난관수술 확인서, 진료비 영수증, 진료비 세부내역서,  
주민등록등본, 가족관계증명서, 통장사본

□ 지원신청 및 절차

○ 수술 후 정관·난관 복원 수술비 지원 신청서 제출(인구일자리정책실)  
→ 서류 검토 및 지급확정 → 지급(인구일자리정책실)

문의 : 영광군청 인구일자리정책실(☎ 350-4672, 350-4673, 350-4813)

## 임산부 자동차 표지 발급 안내

□ 기 간 : 연중

□ 발급대상

신청일 현재 관내주소를 두고 거주하는 자

□ 자동차 표지 유효기간

- 신청일부턴 분만예정일 이후 180일 까지
- 영광군보건소 상담실 방문 자동차표지 발급신청서 작성 →  
임산부 자동차 표지 발급
- 출산예정일이 기재된 임신확인서(의료기관 발급) 당일 주민등록등본 지참

□ 지원신청 및 절차

인구일자리정책실 및 영광군보건소 상담실 방문 신청 → 발급



문의 : 영광군청 인구일자리정책실(☎ 350-4672, 350-4673, 350-4813)

# 도로명주소 활용가이드

인터넷 홈페이지(<http://www.juso.go.kr>)를 통한 도로명주소 검색 안내

## □ 도로명주소 검색 매체

- 인터넷 : 도로명주소 안내홈페이지(<http://www.juso.go.kr>)
- 앱 : 「주소찾아」 앱 서비스
- 전화 : 110(정부민원 콜센터), 120(자치단체 민원콜센터)

## □ 인터넷을 통한 검색 방법

- 도로명주소 안내홈페이지(<http://www.juso.go.kr>)에서는 지번주소로 도로명주소를 조회하거나 도로명주소로 위치를 찾는 등의 검색기능, 도로명주소 자료를 다운받거나 안내도를 교부신청할 수 있음



# 도로명주소 이렇게 쓰고, 읽습니다

## 도로명주소 이렇게 쓰고, 읽습니다

### 찾기 쉬운 도로명주소!



### 도로명주소, 이렇게 씁니다

도로명은 <b>붙여</b> 씁니다	중양로1길(○)	중양로 1길(x)
도로명과 건물번호 사이는 <b>띄어</b> 씁니다	중양로 203(○)	중양로203(x)
건물번호와 동층호 사이에는 <b>점표(.)</b> 를 씁니다	물무로3길 1, 101동 101호(○)	물무로3길 1 101동 101호(x)

### 건물번호, 이렇게 읽습니다

(쓰기) 중양로 203 ⇨ (읽기) 중양로 이백삼번(○)      중양로 이백삼번지(x)  
 (쓰기) 중양로 203-1 ⇨ (읽기) 중양로 이백삼의 일번(○)      중양로 이백삼의 일번지(x)

### 도로명주소 아는법

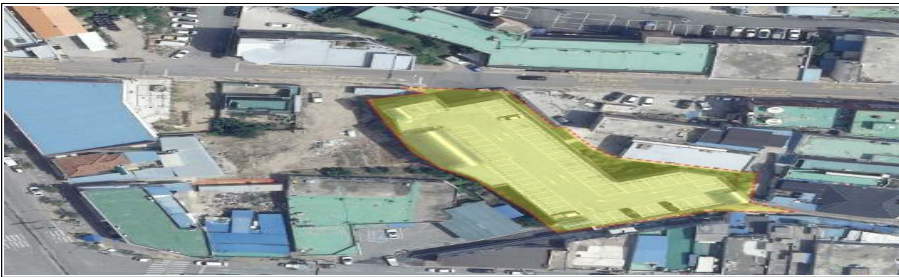
도로명주소 홈페이지  
[www.juso.go.kr](http://www.juso.go.kr)

# 터미널 주차타워 및 (구)우시장 주차광장 유료화 시행

터미널 주차타워 및 (구)우시장 주차광장의 유료화에 따라 장기 주차를 방지하여 주차난을 해소하고 방문객과 군민들에게 쾌적한 주차환경 제공을 위함

- 시설위치 : 터미널 주차타워(영광읍 단주리 579-4)  
(구)우시장 주차광장(영광읍 남천리 326외 5필지)
- 시행일시 : 2020년 7월 1일부터 시행
- 운영시간 : 08시~20시 유료(그외시간 무료개방)
- 주차요금 : 120분(2시간)까지 무료이용, 2시간 초과시 30분당 500원
- 결제방법 : 신용·체크·영광사랑카드 및 현금 결제 가능
- 관련문의 : 영광군청 안전관리과 교통행정팀(350-5362)

### <위 치 도>



터미널 주차타워



(구)우시장 주차광장

# 찾아가는 지방규제신고센터 운영

영광군 지방규제신고센터에서는 기업 규제애로 신고를 접수하여 상담 및 사후 조치를 하고 있습니다. 귀하의 규제애로 신고는 **찾아가는 지방 규제신고센터** 방문을 통해 현장 청취 후 담당부처 및 부서에 전달하여 답변 받으실 수 있도록 하겠습니다.

- 운영기간: 2020. 3월 ~ 12월
- 추진단: 11명(전담관, 규제부서, 사업부서, 전문가, 상공인)
- 대상: 산업단지, 농공단지, 중소기업 등 규제애로 기업 및 지역 소상공인 등
- 내용: 기업체 및 소상공인, 군민의 규제애로 직접 청취 및 개선 방안 모색 등
- 건 의: 영광군청 기획예산실 의회법무팀 ☎061-350-5716,5717
- 운영절차

규제건의 및 발굴	현장방문	규제해소	결과회신
- 유관기관 및 단체 (상인회, 건축사 협회, 직능단체 등) - 기업 관련(투자, 입지 등) 부서민원 - 유관 기관·단체 간담회 * 업계 규제 전반 파악	- 규제현장 방문, 직접 문제점 확인 - 규제피해 당사자, 전문가 등 종합적 의견 수렴 - 개별기업/시장/상가/산업단지 등 현장 방문	- 자체 해결방안 검토 (적극 법령 해석 포함) - 법령 제개정 필요 시 협의 요청 (→ 행안부) - 시급한 과제는 개별 안건 부처협의 추진 (행안부 사전 공유)	- (원칙)방문일로부터 3개월 이내 회신 * 처리 지연시 최종 결과 회신기한 연장 (최장 1월 이내) 안내 - (행안부) 부처협의, (각부처) 수용여부 검토 및 회신 * 분기별

## 광산세무서 개청 및 국세·지방세 통합민원실 운영 안내

### 광산세무서 개청

- 개 청 일 : 2020. 4. 3.
- 관할구역 : 광주광역시 광산구, 전라남도 영광군
- 위 치 : 광주광역시 광산구 하남대로 83(하남동)
- 전 화 : 062-970-2200 ○ 사 이 트 : <https://g.nts.go.kr/gws>

### 「국세·지방세 통합민원실」 운영

- 개 소 일 : '19. 10. 28.
- 위 치 : 영광읍 물무로2길 61(군청 별관 1층)
- 처리업무 : 국세, 지방세 관련 제증명 동시 발급, 신고·상담, 사업자등록 처리, 소득세·부가가치세 신고 처리 등
- 운영시간 : 10:00 ~ 17:00
- 전 화 : (국세) 352-6202~3 (지방세) 350-5518
- 팩 스 : 352-6211

※ 광산세무서 영광출장소 통합 운영

## 2020년 7월분 재산세 납부안내

### 1 2020년 7월분 재산세 납부안내

- 납부기간 : 2020. 7. 16. ~ 2020. 7. 31.(16일간)
- 납세의무자 : 6월 1일 현재 주택, 건축물, 선박을 소유하고 있는 자
- 세율
  - 주택(부속토지 포함)

과 세 표 준	세 율
6천만원이하	0.1%
6천만원초과 1억5천만원이하	6만원+6천만원 초과금액의 0.15%
1억5천만원초과 3억원이하	19만5천원+1억5천만원 초과금액의 0.25%
3억원초과	57만원+3억원 초과금액의 0.4%

- 건축물 : 1,000분의 2.5 (0.25%) \*고급오락장, 골프장 4%
- 선박 : 1,000분의 3 (0.3%) \*고급선박 5% \*별장 4%

### 2 편리한 지방세 납부방법

- 전국 금융기관 납부
  - CD/ATM기기 납부(현금카드·통장·신용카드), 가상계좌 납부
- 인터넷 납부
  - 위택스([www.wetax.go.kr](http://www.wetax.go.kr)) 공인인증서 로그인후 지방세 조회 및 납부
  - 신용카드사 홈페이지 로그인후 지방세 납부
- 지방세 간편납부시스템 결제
  - ARS 전화 ☎ 080-350-3651
  - 신용카드 결제, 휴대폰 결제(10만원미만), 가상계좌 안내 서비스
  - 지방세입계좌 납부
- 정기분 지방세 자동이체 및 전자송달 신청자 세액공제
  - ┌ 자동이체 신청 : 고지서 1매당 150원 경감
  - └ 자동이체 및 전자송달 신청 : 고지서 1매당 300원 경감



## 부동산 거래신고 등에 관한 법률 개정

2020.2.21.일자로 부동산 거래신고 등에 관한 법률 개정

- 부동산 거래신고 기한 기존 60일 이내에서 **30일 이내**로 단축
- 부동산 거래계약 해제 등 신고 의무화
- 허위계약 금지

□ 부동산 거래신고 변경사항(2020.2.21.시행)

항 목	기 존	변 경
부동산 거래신고 기한	계약체결일 ~60일 이내	계약체결일 ~ <b>30일 이내</b> ※ 위반 시 500만원 이하 과태료
부동산 거래계약해제 등 신고	<신설>	부동산 거래계약 해제, 무효, 취소 등 확정된 날로부터 <b>30일 이내 신고 의무</b> ※ 위반 시 500만원 이하 과태료
허위계약 신고 금지	<신설>	- 허위계약을 신고할 경우 처벌 - 허위계약 신고시 신고포상금 지급 ※ 위반 시 3,000만원 이하 과태료

## 부동산소유권 이전등기 특별조치법 시행 안내

### 부동산소유권이전등기법이란

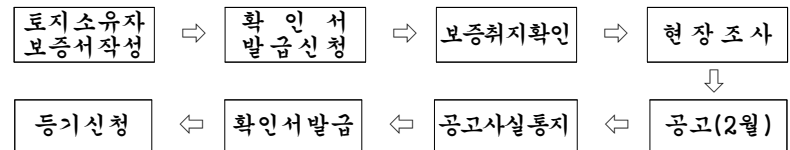
- ◆ 소유권보존등기가 되어 있지 아니하거나 등기부기재가 실제 권리관계와 일치하지 아니하는 부동산에 대하여 간편한 절차로 등기할 수 있는 제도

### 적용범위 및 대상은

- ◆ 1995. 6. 30이전에 매매, 증여, 교환, 공유물분할 등의 법률행위로 양도된 부동산
- ◆ 상속받은 부동산, 소유권보존 등기가 되어있지 아니한 부동산

### 확인서 발급신청 및 처리는

- ◆ 시행기간 : 2020. 8. 5. ~ 2022. 8. 4.(2년간)
  - 2022. 8. 4.까지 확인서 발급 신청서 접수, 이후 처리기간내 처리
  - 등기신청 : 2023. 2. 6.(월)까지 가능
- ◆ 적용대상 : 토지와 건물
- ◆ 신청방법 : 법정리별 4명의 보증인과 토지소재지에 위촉된 변호사·법무사 중 1인, 총 5명의 날인을 받은 보증서 첨부
- ◆ 제출서류 : 확인서발급신청서 1부, 보증서 1부, 미등기부동산은 미등기사실증명서 1부, 부동산매각사실증명서(귀속부동산 및 국·공유부동산에 한함)1부, 등.
- ◆ 제출처 : 토지 ⇨ 군청 종합민원실 지적팀, 건물 ⇨ 군청 종합민원실 건축팀
- ◆ 처리절차



- ※ 확인서 발급신청한 토지가 부동산 실권리자명의 등기에 관한 법률에 의한 과징금과 부동산등기특별조치법에 의한 과태료의 부과대상에 해당될 수 있으니 담당부서의 안내 후 신청하시기 바랍니다.
- ※ 농지의 경우 농지취득자격증명을 발급받아야 하며, 토지분할허가의 대상 일 경우도 국토의 계획 및 이용에 관한 법률이 적용됩니다.

영 광 군

## 2020년 소상공인 영광사랑카드 수수료 지원 안내

코로나19로 인한 경기침체와 인건비 상승 등으로 가게운영에 어려움을 겪고 있는 소상공인 사업주에게 한시적으로 영광사랑카드 매출로 인한 카드 수수료 지원

- 지원기간 : 2020. 1. 1.~11. 30.
- 지원대상 : 영광사랑상품권 가맹점 중 전년도 매출액(2019년) 3억 원 이하의 소상공인 점포
- 지원내용 : 2020년 영광사랑카드 매출 수수료 0.5% 지원
- 신청방법
  - 신청기간 및 지급시기
    - 상반기 : 4. 1.~5. 30. (2개월) → 2020. 1. 1.~5. 31.까지(6월 지급)
    - 하반기 : 10. 1.~11. 30. (2개월) → 2020. 6. 1.~11. 30.까지(12월 지급)
    - √ 상반기 신청 사업체는 하반기까지 자동 지원 (하반기 지원 불요)
    - √ 하반기 신청은 상반기 미 신청 사업체를 대상으로 하며 **상반기 지원금에 대해서는 소급 지원 불가**
  - 제출서류
    - ① 영광사랑카드 수수료 지원 신청서
    - ② 개인정보 수집·이용 및 제공 동의서
    - ③ 사업자등록증 사본
    - ④ 사업주 명의 통장 사본
    - ⑤ 부가가치세 과세표준증명원(2019년분) → 군청 별관 1층 영광세무서에서 발급 가능
    - ※ 면세사업자의 경우 전년도 매출 증빙가능 서류
      - 부가세 면세사업자 수입금액 증명
      - 신용카드 매출자료 조회내역 : 여신금융협회 가맹점 매출거래정보 통합 조회 서비스(www.cardsales.or.kr)의 2019년도 카드매출 실적자료(매입내역 조회) 등 카드매출액을 증빙할 수 있는 객관적 자료
      - 현금영수증 매출자료 조회내역
      - 기타 국세청 발급 서류 등
    - ⑥ 대리인 방문 시 : 위임장(사업주 도장 날인) 및 대리인 신분증 지참
- 신청문의 : 투자경제과 지역경제팀(☎ 350-5452)

## 장마 대비 농작물 관리요령

- **벼: 비바람 이후 도열병 등 병해충 발생 우려**
  - (사전) 눈에 물꼬를 만들고 비닐 등으로 피복하여 붕괴 방지
  - (사후) 침·관수 논은 물 걸러대기를 하여 뿌리 활력 증진 유도, 비가 그친 후 도열병, 문고병, 멸구류 등 병해충 방제 실시
- **밭작물: 논콩 재배단지 습해가 예상되며, 참깨, 옥수수 등 쓰러짐 피해, 참깨 돌림병, 시들음병 발생 우려**
  - (사전) 지주보강, 피복비닐 고정, 배수로 정비
  - (사후) 조기 물 빼기 실시, 쓰러진 작물 세우기 및 흙덮기, 생육불량 포장은 요소비료(0.2%액, 40g/20L) 엽면 시비, 병해충 방제 실시
- **고추: 비바람 이후 역병, 탄저병, 등 병해충 발생, 쓰러짐 우려**
  - (사전) 배수로 정비와 지주대 설치 및 보강, 예방위주 병해충 방제 실시
  - (사후) 침수된 토양은 신속히 물빼기 작업, 배수 즉시 병해충(역병, 탄저병, 무름병 등) 긴급 방제, 수확한 고추는 즉시 건조 실시
- **과수: 과실 비대기로 비바람에 의한 낙과, 낙엽 우려**
  - (사전) 방풍림, 방풍망 점검과 줄기, 가지가 바람에 흔들리지 않도록 지주시설에 잘 고정
  - (사후) 비바람에 잎이 많이 손상된 나무는 수세회복을 위해 요소(0.2~0.3%) 또는 제4중복합비료 등을 엽면시비

## 농작물 재해보험 지원

농작물재 재해보험 가입 보험료의 90%를 지원하고 농업인은 10%만 납부하고 가입할 수 있습니다.

- **농작물 재해보험이란** 자연재해 등으로 인한 경영불안을 해소하여 농가의 소득 및 경영 안정을 도모하고, 안정적인 농업 재생산 활동을 뒷받침 해주는 보험입니다.

### I. 사업개요

- 가입기간 : 2020. 2. 24. ~ 11. 27.(보장기간 1년)
- 가입대상 : 재해보험사업자가 판매하는 농작물재해보험에 가입하는 농업인 또는 농업관련 법인

※ 유기농인증농가가 가입 시 보험료의 농가 자부담분을 전액 지원

### II. 보험품목별 판매기간

품 목	판매기간	품 목	판매기간
농업용시설물 시설작물 (수박·딸기·오이·토마토·참외·꽃고추·호박·국화·장미·파프리카·멜론·상추·부추·시금치·배추·가지·파·무·백합·카네이션·미나리,쑥갓)	2.24~11.27	옥수수,사료용 옥수수	4.29~6.12
		감자	7월~8월
		참다래	6월~7월
버섯작물 (표고, 느타리, 양송이, 새송이)	2.24~11.27	콩	6월~7월
		마늘	10월(난지) 10월~11월(한지)
벼, 사료용 벼	5.11~6.26	인삼	10월~11월
밤, 대추, 감귤 (‘대농’사과대추)	4.27~5.15	양파	10월~11월
고추	4.20~5.22	오디, 매실, 자두, 포도, 복숭아	11월~12월
고구마	4.27~6.12	밀	10월~11월

※ 문의 : 영광군청 농정과 친환경농업부서 ☎ 350-4847

## 임산부 친환경농산물 지원사업 신청

- 신청기간 : 연중
- 지원대상 : 영광군에 주소를 두고 '20년 1월 1일 이후 출산한 산모 또는 임신부 ('20년 1월 1일 이후 출생 신고한 산모 포함)  
※ 단, 보건소 영양플러스 사업과 중복지원이 불가함.

- 지원내용 : 친환경농산물 구입비 지원
- 지원단가 : 연 48만원 (보조 80%, 자담 20%)  
- 9만6천원 자부담 후 48만원 상당의 친환경농산물 꾸러미 구입  
- 1회 공급한도 2 ~ 6만원 (신청일로부터 12개월 이내 구입)

### □ 신청서류

- 임산부 친환경농산물 지원사업 신청서
- 출생증명서 또는 임신·출산확인서 또는 그 밖의 임신·출산을 확인할 수 있는 자료

### □ 친환경농산물 공급 절차

사업신청 (연중)	대상자 확정 (주1회)	꾸러미 주문 (연중)	꾸러미 공급 (연중)
임산부 → 읍·면 → 군	군 → 읍·면 → 임산부·공급업체	임산부 → 공급업체	공급업체 → 임산부
농협물에 가입 후 위 신청서류를 읍·면에 제출 (신청 시 임산부 본인의 농협물 아이디 필요)	임산부 및 공급업체에 확정 대상자 안내	임산부가 자부담금을 공급업체에 납부하면, 공급업체에서 48만원 상당의 포인트 지급. 포인트를 활용해 꾸러미 상품을 선택주문(월 2회)	공급업체는 임산부가 주문서에 작성한 주소지로 친환경농산물 배송

※ 공급업체(공급처) : 호남친환경농산물 종합물류센터([www.nonghyupmall.com](http://www.nonghyupmall.com))

※ 문의사항: 영광군청 농정과(☎350-5382) 및 각 읍·면사무소 산업개발팀

# 영광군 주요농산물 최저가격 고시

영광군 고시 제2020- 89호

「영광군 주요 농산물 최저가격 보장 지원 조례」 제3조1 및 제15조에 따라 주요 농산물 최저가격을 다음과 같이 고시합니다.

2020년 6월 26일

영 광 군 

## 주요 농산물 최저가격

구	분	단위	최저가격(원)	비 고
건	고 추	kg	14,149	
양	파	kg	419	
겨	울 대 파	kg	448	

# 건설기계조종사 안전교육 이수기간 및 전문교육기관 안내

「건설기계관리법 시행규칙」 제83조의2제3항에 따라 국토교통부에서 지정 고시( 2020-192호, 2020. 2. 6.)한 건설기계조종사 안전교육 전문교육기관임

## □ 안전교육 이수기간

- 건설기계조종사면허의 최초 발급일(건설기계조종사면허가 2개 이상인 경우에는 가장 최근에 취득한 건설기계조종사면허의 최초 발급일을 말한다. 이하 이 조에서 같다)이 2009년 12월 31일 이전인 경우  
: 2020년 1월 1일부터 2020년 12월 31일까지
- 건설기계조종사면허의 최초 발급일이 2010년 1월 1일부터 2014년 12월 31일 까지인 경우 : 2021년 1월 1일부터 2021년 12월 31일까지
- 건설기계조종사면허의 최초 발급일이 2015년 1월 1일 이후인 경우  
: 2022년 1월 1일부터 2022년 12월 31일까지

## □ 안전교육 전문교육기관

기관명 (대표자)	사업장 소재지	지정일	홈페이지
(사)한국크레인협회 (정원규)	서울시 금천구 가산로 53, 대화빌딩 3층 (전화 02-522-1507, 02-6959-1518·1528·1538 /FAX 02-858-1508)	2020.2.6.	www.cranes.or.kr
(사)한국건설안전기술사회 교육원 (박재영)	서울시 종로구 수표로 96, 국립관 드림텔리스 7층 (전화 02-741-8183, 02-420-0106~7 /FAX 02-420-0108)	“	www.kspeed.com
(사)안전보건진흥원 (조철호)	서울시 금천구 법안로 1152 독산빌딩 3층 (전화 02-804-7900/FAX 02-807-3900)	“	www.shai.or.kr
(사)한국안전보건협회 (윤여송)	서울시 영등포구 경인로 775 에이스하이테크시티 1동 1107호 (전화 02-3666-9777/FAX 02-3667-9989)	“	www.csha.or.kr
(사)건설기계개별연명 사업자협의회 (이주성)	대전광역시 서구 변동로 49 3층 (전화 042-523-8050/FAX 042-523-8051)	“	edu.kungi.kr

※ 전문교육기관 별 강의 개설일자 및 장소 추후 홈페이지 공지 예정

## 여름 폭염, 겨울 혹한 대비 에너지바우처 지금 신청하세요!

(자료제공: 산업통상자원부 자원안보정책과 ☎ 044-203-5252)

- 에너지바우처는 에너지이용 소외계층을 위해 전기, 도시가스, 지역난방, 등유, LPG, 연탄을 구입할 수 있도록 이용권을 지급하는 제도입니다.
- 에너지바우처 신청기간은 2020년 5월 27일~**12월 31일까지**이며, 주민등록상 거주지 읍·면·동 행정복지센터에서 신청하실 수 있습니다. 아직 에너지바우처를 발급받지 못한 대상자분들은 서둘러 신청하시기 바랍니다. \* 신청대상은 하단 참조
- 에너지바우처 사용기간은 여름 바우처 2020년 7월 1일~**2020년 9월 30일**, 겨울 바우처 2020년 10월 14일~**2021년 4월 30일**입니다.
- \* **고지서**를 통한 요금차감은 사용기간에 **발행**되는 고지서 기준, 국민행복카드는 사용기간에 카드 **결제완료** 필요
- 에너지바우처 **지원내용**은 다음과 같습니다.

구분	1인 가구	2인 가구	3인 이상 가구	지원내용
여름 바우처	7,000원	10,000원	15,000원	·요금차감(전기)
겨울 바우처	88,000원	124,000원	152,000원	·요금차감(전기, 도시가스, 지역난방 중 1개) ·국민행복카드(등유, LPG, 연탄, 전기, 도시가스)
<b>총 지원금액</b>	95,000원	134,000원	167,000원	<b>총 지원금액</b> 으로 월별 지원금액 아님

\* 여름 바우처 사용 후 잔액은 겨울 바우처로 사용할 수 있음

- 에너지바우처 신청대상은「소득기준」과 「가구원특성기준」을 모두 충족하는 가구입니다.

구분	내용
소득기준	국민기초생활보장법상 <b>생계급여</b> 또는 <b>의료급여</b> 수급자
가구원특성기준	주민등록표상의 <b>수급자(본인) 또는 세대원</b> 이 다음 어느 하나에 해당 <b>노인</b> 주민등록기준 1955.12.31.이전 출생자 <b>영유아</b> 주민등록기준 2014.01.01.이후 출생자 <b>장애인</b> 장애인복지법에 따라 등록된 장애인 <b>임산부</b> 임신 중이거나 분만 후 6개월 미만인 여성 <b>중증질환자, 희귀질환자, 중증난치질환자</b> 국민건강보험법시행령에 따른 중증질환「본인일부부담금 산정특례에 관한 기준」[별표3], 희귀질환[별표4], 중증난치질환[별표4]의 2을 가진 사람 <b>한부모가족, 소년소녀가정(가정위탁보호 아동 포함)</b>

\* **지원제외대상** : 보장시설 수급자, 가구원 모두가 3개월 이상 장기입원 중인 것이 확인된 수급자  
\* **다음의 경우, 겨울 바우처 지원 불가** : 긴급복지지원법에 따라 '20년 10월 이후 동절기 연료비를 지원받은 수급자, '20년 등유나눔카드 또는 연탄쿠폰을 발급받은 자

## 우리지역 「오존주의보 정보」 문자로 받아보세요.

(자료제공: 보건환경연구원 대기질관리과 ☎ 061-240-5372)

- 「**전라남도 대기질 정보시스템**」에서 우리지역 대기질 정보를 실시간 제공하고 있습니다. 우리지역의 **미세먼지와 오존주의보** 발령시 문자로 수신하고 싶으시면 지금 신청하시기 바랍니다. 우리도는 현재 **4월 15일 부터 10월 15일 까지 오존경보제가 시행**되고 있습니다.



### 문자 서비스 신청은 어떻게 하나요?

(접속방법) <https://air.jihe.go.kr> 입력 또는, 검색창에 “전라남도 대기질 정보시스템” 입력 접속 후 알림 서비스 신청 → **대기오염경보 신청**

(전화신청) 전라남도보건환경연구원 대기질관리과 ☎ 061-240-5371~2로 신청

### 어떤 사항들을 받아 볼 수 있나요?

우리지역 **미세먼지와 오존경보 발령시** 문자나 팩스를 받아 볼 수 있습니다. 또한, 미세먼지 예보도 가능합니다.

그리고 사이트 내에서는 전라남도 다른지역 대기질 정보와, 과거 우리지역 대기정보도 찾아 볼 수 있습니다.

우리 도는 현재 22개 시·군 전체에 대기측정소가 설치되어 관리되고 있습니다. 전라남도보건환경연구원에서는 **대기오염상황을 상시 모니터링**하여 신속한 대기오염발령으로 **도민 건강과 생활환경 안전에 최선**을 다하고 있습니다.

## 군 복무 중 발생한 억울한 사망사고 다시 조사합니다.

“접수는 2020년 9월 13일까지입니다!”

(자료제공 : 군사망사고진상규명위원회 담당관 ☎02-6124-7531)

- 「군사망사고진상규명위원회」는 군 복무 중 발생한 사망사고 중 의문이 제기되는 사망에 대해 진상을 명확히 규명하고자 설립된 대통령소속 기관입니다.
- 위원회는 「군 사망사고 진상규명에 관한 특별법」에 따라 3년간 활동하게 되며, 진정서 접수 기간은 **2020년 9월 13일**까지입니다.
- 진정의 대상은 1948년 11월 30일부터 2018년 9월 13일까지 군대에서 발생한 모든 사망사고(자살, 자해·질병사망 등)를 대상으로 합니다.
- 특히, 2014년 이후 순직 인정 범위가 넓어져 구타·폭언·가혹행위, 업무과중 등 부대적인 요인으로 자해 사망한 경우에도 국가의 책임을 인정해 순직 결정을 받을 수 있는 길이 열렸습니다.
- 가족 및 가까운 지인 중에 군 복무 중 사망하신 분이 계시다면 더 이상 가슴 속에 묻어놓지 마시고 위원회로 바로 진정해 주시기 바랍니다.
- 진정하시는 방법은 위원회 홈페이지에 접속, 신청 서식을 내려 받아 작성하신 후, 우편·방문·팩스·이메일 중 편한 방법으로 제출하시면 됩니다.
  - △ 주 소 : 서울 중구 소공로 70, 포스트타워 A동 14층(우편번호 04535)
  - △ 홈페이지 : [www.truth2018.kr](http://www.truth2018.kr)
  - △ 대표메일 : [truth2018@korea.kr](mailto:truth2018@korea.kr)
  - △ 민원전화 : 02-6124-7531~7532 / 팩 스 02-6124-7539
- 우리 위원회는 따뜻하고 공정한 조사를 통해 유가족분들이 하루 빨리 명예를 회복하고 합당한 예우를 받을 수 있도록 최선을 다하겠습니다.
- 궁금하신 사항은 상담전화 02-6124-7531로 연락 주시기 바랍니다. 감사합니다.

## 65세 어르신 폐렴구균 예방접종

(자료제공: 질병관리본부 예방접종관리과 ☎ 043-719-8397~8399)

▶ **65세 이상 어르신은 폐렴구균으로 인한 침습성 폐렴구균 감염증\* 예방을 위해 올해엔 가까운 병·의원에서 폐렴구균 예방접종을 맞으세요!!!**  
\* 균혈증을 동반한 폐렴, 뇌수막염, 심내막염 등  
※ 폐렴은 국내 사망 원인 중 3위(10만명당 45.4명, 2018년 기준)

### □ 어르신 폐렴구균 국가예방접종 지원사업

- **접종대상: 65세 이상 어르신**(1955. 12. 31. 이전 출생자)
  - \* 65세 이상 어르신 중 23가 다당 백신(PPSV23)을 한번도 접종하지 않은 어르신
- **접종기관: 지정 의료기관\* 및 보건소**
  - \* 예방접종도우미 누리집(<https://nip.cdc.go.kr>) 또는 이동통신 애플리케이션
- **지원내용: 23가 다당 백신(PPSV23), 1회 무료접종**



### 예방접종 시 주의사항

- 안전한 예방접종을 위해 **접종기관 방문 전 유선으로 사전예약하시기 바랍니다.**
- **방문시 반드시 마스크 착용 등 개인위생을 준수**하여 주시기 바랍니다.
- **건강 상태가 좋은 날 예방접종을 받으시길 바랍니다.**
- 기저질환이 있는 어르신께서는 백신선택(다당 백신 또는 단백결합 백신) 및 접종시기 등에 대해 주치의와 먼저 상담하시기 바랍니다.
- **접종 후 15~30분간** 접종기관에 머무르면서 이상반응 발생 여부를 관찰한 후 귀가합니다.
- **접종 받은 부위는 청결하게 유지**합니다.
- **접종 당일**은 반나절 이상 충분히 쉬고, **접종 후 2~3일간** 몸 상태를 주의 깊게 살피며, 음주나 지나친 운동은 금합니다.

## 태극기를 달아 나라사랑을 실천합시다.

(자료제공: 행정안전부 의정담당관실 ☎ 02-2100-4077)

- 오는 8월15일은 제75주년 광복절입니다.
  - 우리 모두 나라사랑하는 마음으로 태극기를 게양합시다.
- 각 가정에서는 8.15.(토), 07:00부터 18:00까지 태극기를 달도록 합니다.
  - ※ 태극기는 「대한민국국기법」 제8조에 따라 매일·24시간 달 수 있음
- 심한 비.바람(악천후) 등으로 국기의 존엄성이 훼손될 우려가 있는 경우에는 달지 않으며, 일시적 악천후인 경우에는 날씨가 갠 후 달거나 내렸다가 다시 합니다.

### 《 가정에서의 태극기 게양 위치 》

- 밖에서 바라보아 대문(아파트 등 공동주택의 경우 각 세대의 난간)의 중앙이나 왼쪽에 합니다.
  - ※ 주택구조상 부득이한 경우, 태극기 다는 위치를 조정할 수 있음
  - ※ 자녀와 함께 달 경우, 안전사고가 일어나지 않도록 주의
  - ※ 아파트 등 고층건물에서는 강풍 등으로 난간 등에 단 태극기가 떨어져 사고로 이어지지 않도록 주의

### 《 태극기의 구입 》

- 각급 지방자치단체 민원실(시.군.구청 및 읍.면.동 주민센터 등), 인터넷우체국(www.epost.go.kr), 인터넷 태극기 판매업체 등을 통해 구입할 수 있습니다.
- 오염.훼손된 태극기는 각급 지방자치단체 민원실, 주민센터에 설치된 국기수거함에 넣어주시면 됩니다.

## 전선도난 신고 및 포상제도 홍보안내문

# 전선 절도현장 신고포상 안내



한전과 협력회사는 긴급복구외에는 야간 및 휴일에 작업하지 않습니다.

### ● 절도수법 및 신고요령



- > 야간 및 휴일에 전주에 설치된 구리전선을 절단기로 잘라서 트럭 및 봉고차를 이용하여 도주, 농민 및 한전 피해 발생
- > 야간 및 휴일에 전기공사 작업현장을 발견시 차량번호 등을 확인 후 경찰서나 한전에 즉시 신고해 주시기 바랍니다.

### ● 신고포상제도



전선 절도범을 잡거나 절도현장 발견 후 신고하여 검거에 도움을 주신 분께는 100만원 ~5,000만원의 신고 포상금을 지급합니다.  
※ 절도행위 최초 신고 : 20만원(절도현장 신고서 사은품 증정)

### ● 절도범 및 장물범은 형사상 강력한 처벌을 받습니다!



- > 절도범 : 10년 이하 징역 또는 1억원 이하 벌금
- > 장물범 : 10년 이하 징역 또는 1,500만원 이하 벌금
- > 전선 피해 복구비 전액 청구 및 가압류 시행

**신고  
전화**

**영광경찰서 : ☎ 112**

**한전 영광지사 : ☎ 123 ☎ 350-2268**

# 음식점 생활 방역, 안전하게 식사합시다



**음식점 생활 방역  
안전하게 식사합시다**  
음식점 방역조치 실행방안

**공통** 3일(밀집, 밀접, 밀폐)을 멀리해요!

- ‘밀집’** 모이지 않기
- ‘밀접’** 가까이하지 않기
- ‘밀폐’** 환기하기

**국민** 음식점에 가면 이렇게 해요!

- 먼저 손부터 씻습니다 (또는 손소독)
- 식사 전·후에는 마스크를 늘 착용합니다
- 가급적 대화를 자제합니다

**기업체** 직장 내 식사 시간은 이렇게 해요!

- 원거리 점심시간(1부) 11:30~12:30
- 이대리 점심시간(2부) 12:30~13:30
- 점심시간을 2~3부제로 진행합니다

**음식점** 영업자·종사자는 이렇게 해요!

- 배달 및 포장 주문을 활성화합니다
- 생활 속 거리두기 방역지침을 준수합니다

식품의약품안전처



식품의약품안전처

**음식점 생활 방역  
안전하게  
식사합시다**  
음식점 방역조치 실행방안

**공통** 3일(밀집, 밀접, 밀폐)을 멀리해요!

- ‘밀집’** 모이지 않기
- ‘밀접’** 가까이하지 않기
- ‘밀폐’** 환기하기

**국민** 음식점에 가면 이렇게 해요!

- 손씻기 · 식사 전·후 마스크 착용 · 대화 자제

**기업체** 직장 내 식사 시간은 이렇게 해요!

- 점심시간 2~3부제 진행

**국민** 영업자·종사자는 이렇게 해요!

- 배달 및 포장 활성화 · 생활 속 거리두기 지침 준수